

# Cercetările arheologice din Necropola așezării medievale Ester-Tîrgușor

GABRIEL CUSTUREA

În campania de săpături din anul 1981 au fost continuate lucrările în necropola așezării Ester. A fost trasată o secțiune de  $20 \times 2$  m, în continuarea lui SA 1980. Secțiunea este orientată nord-sud. Scopul lucrărilor a fost acela de a surprinde limitele de nord și sud ale necropolei.

Au fost cercetate 13 morminte de înhumatie, de rit creștin. Orientarea scheletelor este V-E, cu unele variații determinate de anotimpul în care au fost făcute înmormintările. Corpul este, în toate cazurile, întins cu fața în sus, cu brațele împreunate pe abdomen ( $M^1$ ,  $M^2$ ,  $M^4$ ,  $M^6$ ,  $M^7$ ,  $M^8$ ,  $M^{13}$ ) sau pe bazin ( $M^5$ ,  $M^{10}$ ,  $M^{11}$ ,  $M^{12}$ ) — fig. 1. Mormintele  $M^3$  și  $M^9$  prezintă abateri de la regulă, având mâna dreaptă întinsă pe lângă corp și mâna stângă pe abdomen, respectiv, mâna dreaptă pe piept și stînga pe abdomen. La  $M^6$  se constată o reînhumare (fig. 1/2). Toate mormintele cercetate prezintă urme de sicrie.

Unsprezece morminte au inventar: monede, inele, nasturi, cercei, paftale, medalioane, resturi de țesături, potcoave de încălțăminte. Monedele au fost găsite în general câte una în fiecare mormint, așezate între mîini, excepție făcînd  $M^9$  cu o salbă formată din 14 monede și  $M^{12}$  cu trei monede.  $M^2$  și  $M^3$  nu au nici un fel de inventar. Inelele descoperite sînt cu veriga lipită de chaton. Paftalele au fost găsite în zona bazinului cu excepția mormintului 6, unde era pe piept. A fost descoperită o singură pereche de cercei ( $M^9$ ), dintr-un argint cu aliaj scăzut, cu pietre din pastă de sticlă roșie și albastră. Exemplare asemănătoare, date în secolele XVI — XVII, s-au găsit în necropola de la Piuș-Petrii<sup>1</sup>. Monedele găsite în  $M^9$  datează mormintul în a doua jumătate a secolului al XVIII-lea.

Prezentăm în continuare inventarul pe morminte:

Mormintul 1, aflat la o adîncime de 0,75 m, este datat de un aspru emis de Ahmed III (1703—1730), găsit între mîini. În zona bazinului s-a găsit o pafta din bronz avînd aplicată în centru o floare cu șase petale (fig. 211). De la gît a fost recuperat un nasture globular, din bronz, format din două emisfere lipite ecuatorial, cu interiorul gol.

Mormintul 2, aflat la o adîncime de 0,75 m, nu are inventar.

Mormintul 3, aflat la o adîncime de 0,60 m, nu are inventar.

Mormintul 4 se afla la o adîncime de 0,82 m. Pe inelarul mîinii stîngi a fost găsit un inel din argint, cu chaton-ul circular, cu piatră din pastă de sticlă albastră, cu capetele verigii lipite sub chaton. Marginea chaton-ului este decorată cu linie frîntă (fig. 3/5). De pe piept au fost adunați patru nasturi din cositor, perforați la baza urechiușii de prindere. Nasturii sînt formați din două părți lipite longitudinal (fig. 3/7).

Mormintul 5 se afla la o adîncime de 0,65 m. În zona bazinului a fost găsită o pafta din bronz decorată cu flori cu șapte petale și cu o bordură de perle.

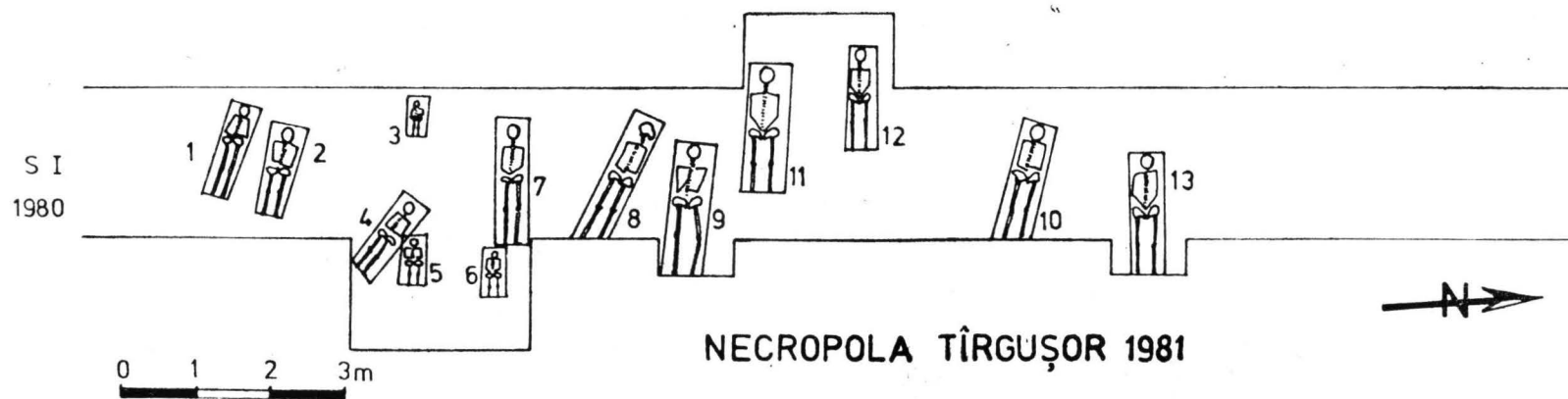
Mormintul 6, aflat la o adîncime de 0,72 m, este datat de o para emisă în timpul sultanului Mustafa III (1757—1774), găsită între mîini. În zona bazinului a fost găsită o pafta identică cu aceea descoperită în  $M^5$ . A fost recuperat un fragment de țesătură din lînă de culoare galbuie.

Mormintul 7, aflat la o adîncime de 0,78 m, este datat de un aspru emis în timpul sultanului Ahmed III. În zona pieptului a fost găsită un nasture din cositor, asemănător cu cei descoperiți în  $M^4$ . Nasturele este turnat întreg și nu este perforat.

Mormintul 8, aflat la o adîncime de 1 m, este datat de o para emisă în timpul sultanului Mahmud I (1730—1754). De pe piept au fost recuperați patru nasturi asemănători cu cei descoperiți în  $M^4$  și  $M^7$ . Pe inelarul mîinii stîngi a fost găsit un inel din argint, cu chaton-ul circular, cu piatră din pastă de sticlă albastră-verzuie, cu veriga lipită de chaton.

Mormintul 9 se afla la o adîncime de 0,87 m. Pe piept au fost găsiți nouă nasturi globulari, din bronz, formați din două emisfere lipite ecuatorial, cu interiorul gol. De la gît au fost recuperate o salbă din 14 monede otomane, din argint, cele mai recente fiind emisiuni din timpul sultanului Mustafa III și un șirag de mărgelile din pastă de sticlă de culoare verde, albă și roșie. De asemenea, a fost recuperată o pereche de cercei din argint, cu corpul traforat, cu pietre din pastă de sticlă roșie și albastră, cu trei mici prisme-pandativ

<sup>1</sup> L. Chițescu, N. Conovici, R. Lungu, A. Păunescu, V. Rădulescu, CercArh, 3, 1979, p. 228.



1

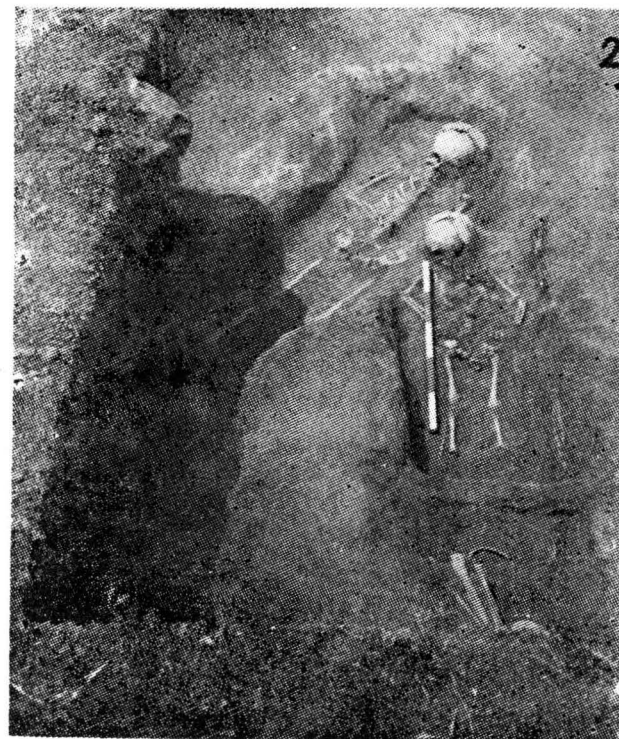


Fig. 1. Ester-Tîrgușor. 1 necropola; 2 M<sub>g</sub>.

Fig. 1. Ester-Tîrgușor. 1 necropole; 2 M<sub>g</sub>.

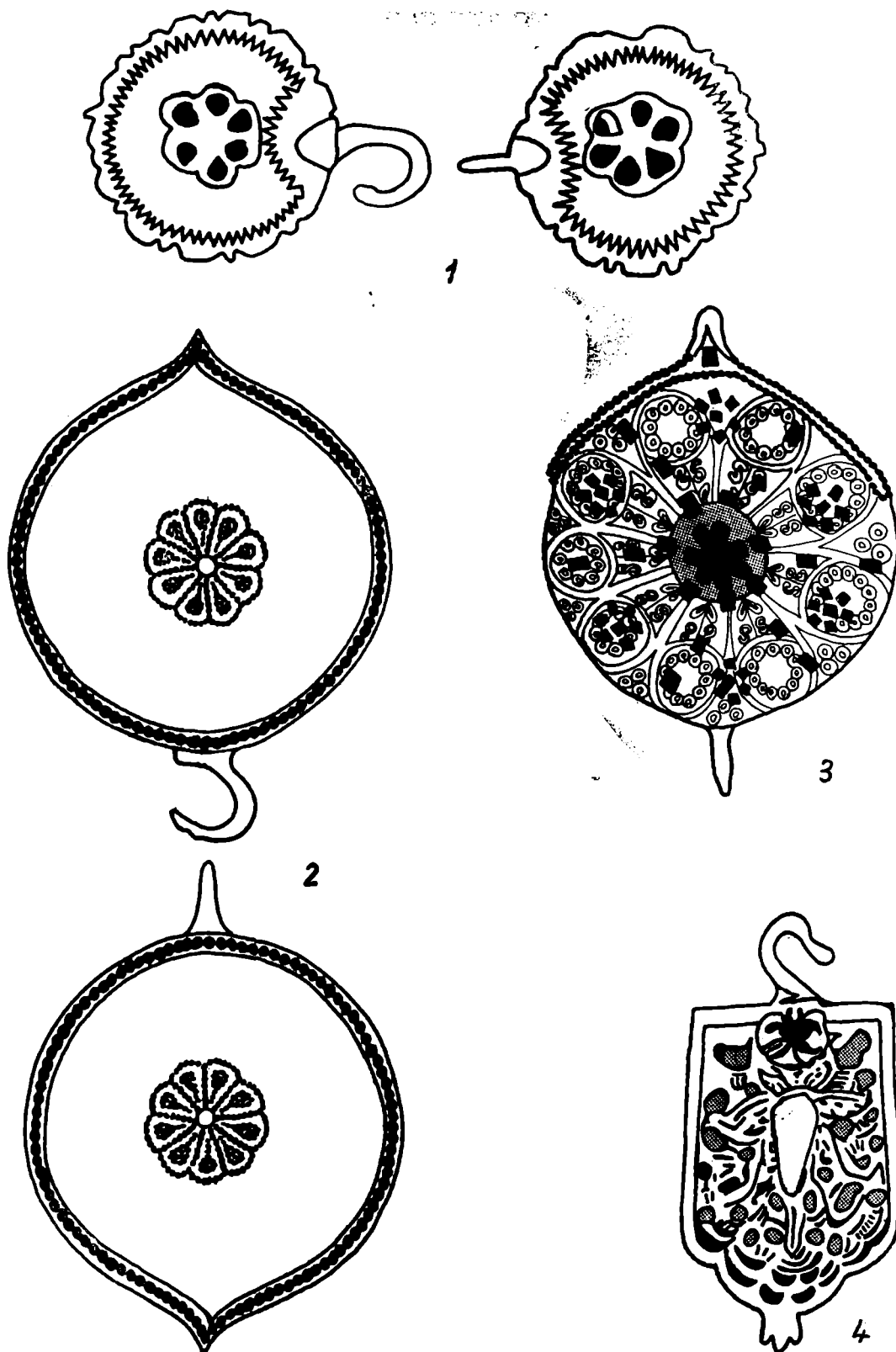


Fig. 2. Ester-Tirgușor. 1–4 obiecte de podoabă.

Fig. 2. Ester-Tirgușor. 1–4 objets de parures.



Fig. 3. Ester-Tîrgușor. 1–8 obiecte de podoabă.

Fig. 3. Ester-Tîrgușor. 1–8 objets de parures.

(fig. 3/1). Din zona bazinului a fost recuperată o pafta din bronz cu centrul decorat cu cîte o floare cu nouă petale, iar marginea decorată cu perle (fig. 2/2). Au fost recuperate potcoavele de la încălțăminte și resturi textile din cordon: lină albă și pînză roșie. La inelarul mîinii stîngi s-a găsit un inel cu chatonul elipsoidal cu piatră din pastă de sticlă roșie cu veriga eecorată cu perle (fig. 3/4).

Mormîntul 10, aflat la o adîncime de 1m, este datat de o para emisă în timpul sultanului Abdul Hamid I (1774—1789), găsită în mina stîngă.

Mormîntul 11, aflat la o adîncime de 1 m, este datat de o para emisă în timpul sultanului Mahmud I, găsită în mina dreaptă.

Mormîntul 12, aflat la o adîncime de 1m, este datat de trei parale emise de sultanii Mahmud I (una) și Mustafa III (două). În zona gitului au fost găsiți doi nasturi din pastă de sticlă roșie, tronconici, avînd la capete mărgelile verzi (fig. 3/6-7) și un medalion dreptunghiular, din bronz, traforat avînd o leaia în centru (fig. 3/2). Au fost recuperate nouă paiete din bronz ( $d = 8$  mm). Din jurul capului a fost recuperat un fragment de țesătură cu fire din mătase (fig. 3/8).

Mormîntul 13 se afla la o adîncime de 0,95 m. Au fost recuperate un medalion circular din bronz, traforat, reprezentînd o floare cu opt petale (fig. 8/3) și un nasture globular, din bronz, format din două emisfere lipite ecuatorial cu interiorul gol asemănător cu nasturii descoperiți în M<sup>9</sup>.

#### MATERIALE DESCOPERITE PRIN CERCETĂRI DE SUPRAFAȚĂ

În cursul campaniei din anul 1981, în raza așezării medievale Ester au fost descoperite următoarele materiale arheologice:

1. Virf de săgeată cu peduncul foliform. cu dimensiunile  $2 \times 9,4$  cm, avînd secțiune ovală,

iar secțiunea pedunculului circulară. Asemenea exemplare au fost descoperite în Dobrogea în așezarea de la Păcuiul lui Soare<sup>2</sup> și la Dinogetia<sup>3</sup>.

2. Pafta (1/2 din corp) din bronz, formată din două folii suprapuse, decorată în relief cu motive florale. În centru are o floare cu șapte petale, iar pe margini șase flori cu cîte șase petale fiecare, separate prin cîte doi bumbi. Marginea este decorată cu perle (fig. 2/3).

3. Pafta (1/2 din corp) din bronz, traforat, avînd reprezentată o acvilă bicefală. Cîrligul de prindere este decorat la bază cu o floare (fig. 2/4).

4. șase monede din argint după cum urmează:

— aspru datat în secolele XVI-XVII, perforat;

— două parale datate în secolul al XVII-lea, rupte, perforate;

— para emisă probabil de sultanul Ibrahim (1640—1649);

— grossetto emisă de Ragusa în anul 1627, ruptă, perforată;

— aspru emis de Mustafa III, perforat.

#### RECHERCHES ARCHÉOLOGIQUES DE LA NÉCROPOLE DE L'HABITAT MÉDIEVAL ESTER-TÎRGUȘOR

##### RÉSUMÉ

Dans la campagne de fouilles de 1981 a été fait une section de  $20 \times 2$  m en continuant la section de l'année passée, orientés N—S (fig. 1/1), dans la necropole de rit chrétien de l'habitat Ester (fig. 1/2).

Parmi les découvertes: monnaies, ceintures en plaques métalliques (fig. 2), boucles d'oreilles (fig. 3/1), médaillons (fig. 3/2—3), bagues (fig. 3/4—5), boutons (fig. 4/6—7), textile (fig. 3/8).

Les découvertes de la nécropole chrétien datées en XVIII<sup>e</sup> siècle, présentant un importance particulière pour l'étude de la période de la domination otomane en Dobroudja.

<sup>2</sup> P. Diaconu, S. Baraschi, *Păcuiul lui Soare. Așezarea medievală*, București, 1977, p. 2, 139—140.

<sup>3</sup> I. Barnea, *Dinogetia*, București, 1967, p. 339, fig. 182/3.